

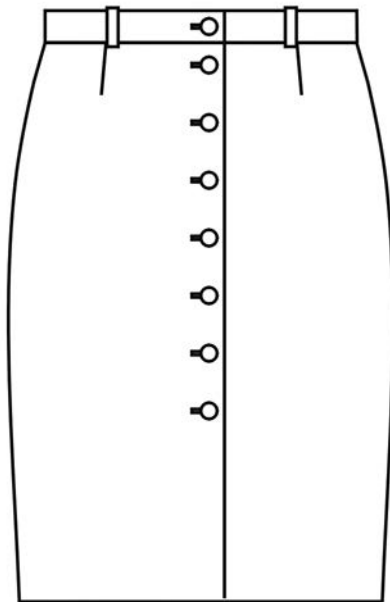


Formbund und Knopfverschluss

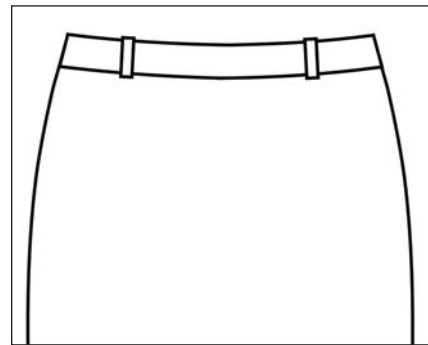
Idee und Konzept:
Brigitte Borgman

Text und Ausarbeitung:
Monika Häußler-Göschl

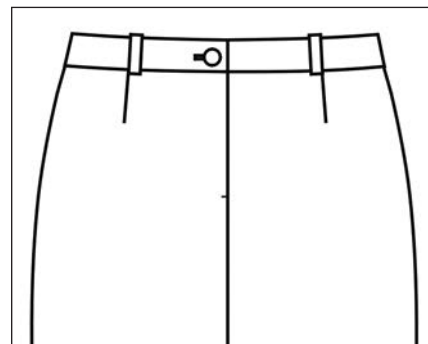
Teil 6 befasst sich mit dem Formbund und dem durchgehenden Knopfverschluss im Vorderrock, zwei sehr gängigen Rockvarianten. Dabei gehen wir auf die Besonderheiten eines Knopfverschlusses bzw. eines Formbundes ein und zeigen die Ausarbeitung der jeweiligen Schnittteile mit Einlagen und Schablonen. Mit dieser Ausgabe ist die Serie Rock abgeschlossen.



Vorderansicht Knopfverschluss



Vorderansicht Formbund



Rückansicht Formbund

Auf den Folgeseiten zeigen wir Ihnen Schritt für Schritt, wie Sie den Formbund und einen Knopfverschluss am Vorderrock konstruieren.

Symbole- und Zeichenerklärung

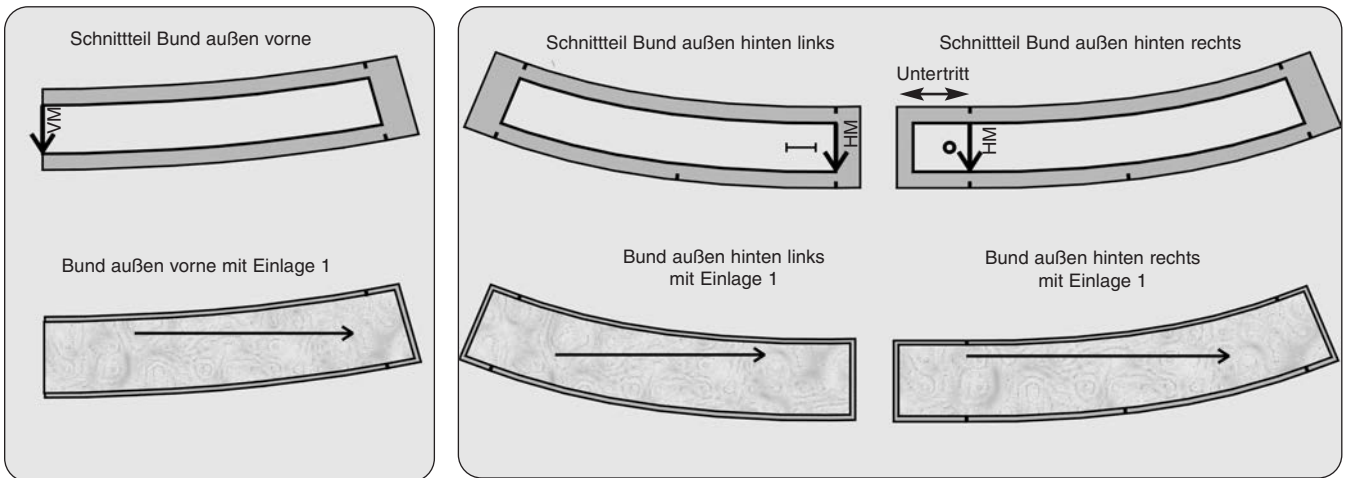
Bohrloch	○	Ein- bzw. abschneiden	✂
Knopf	+	Rechter Winkel	∟
Knopfloch	⊥	Reißverschluss	RVS
Fadenlauf	→	Vordere Mitte	VM
Falte mit Richtungsangabe	↔	Hintere Mitte	HM
Konstruktionslinie	Seitennaht	SN
Stepp	----	Fadenlauf	FDL

Rock mit Formbund

So arbeiten Sie einen Formbund aus

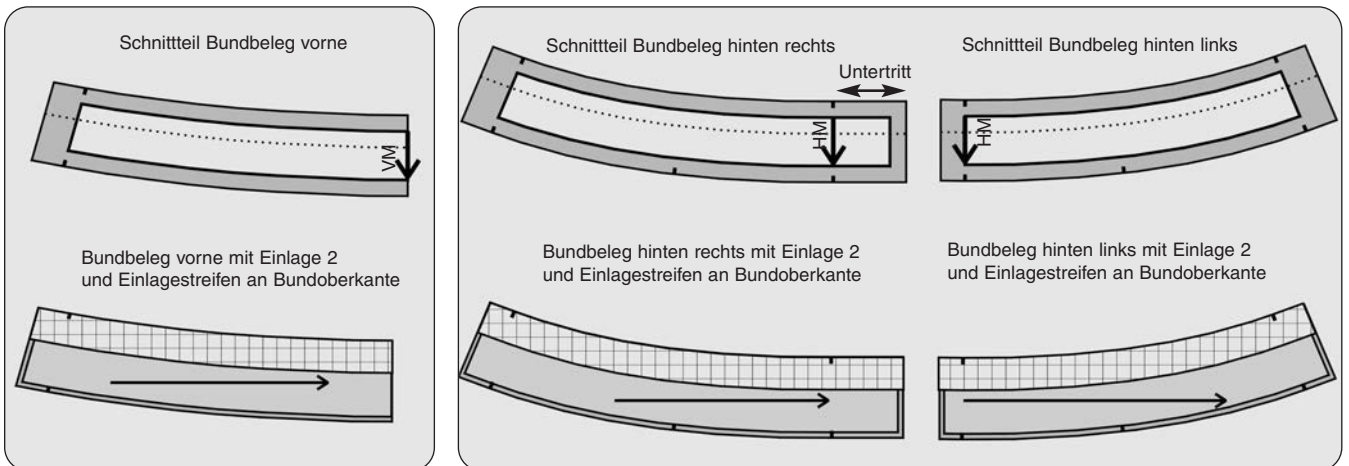
Am Beispielrock wurde ein Hüftrock konstruiert, der auf der oberen Hüfte sitzt. Der Abnäher im Vorderrock wurde an der Seitennaht weggezeichnet.

- Formbund in gewünschter Breite aus Vorderrock und Hinterrock kopieren.
- Kantenverläufe der Bundoberkante und Bundansatznaht prüfen, dafür Schnittteile an der SN aneinanderlegen.
- **Vom 1 cm abweichende Nahtzugaben am Beispielrock:**
 - 4 cm Saum
 - 2 cm Seitennaht
 - 1,5 cm HM



Formbund außen:

Den FDL für die Oberstoff-Bundteile von den Rockteilen übernehmen. Am rechten hinteren Bund Untertritt zugeben. Knipse setzen für Untertrittbreite. Knopf und Knopfloch einzeichnen. Der äußere Formbund wird mit einer stabilen Einlage fixiert. Für mehr Stabilität wird der FDL der Einlage quer eingezeichnet.



Formbund innen:

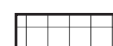
Die Belegteile liegen seitenverkehrt und werden mit einer weicheren Einlage fixiert. Auch hier wird der FDL der Einlage quer eingezeichnet. Zusätzlich wird die obere Bundkante mit einem fadenverstärkten Einlageband beklebt. Dadurch wird ein Ausdehnen der gerundeten oberen Bundkante vermieden. Für das Einlageband werden Schneideschablonen erstellt, die jeweils der Länge der oberen Bundkante mit Nahtzugabe entsprechen.



Einlage 1: feste Einlage



Einlage 2: weichere Einlage

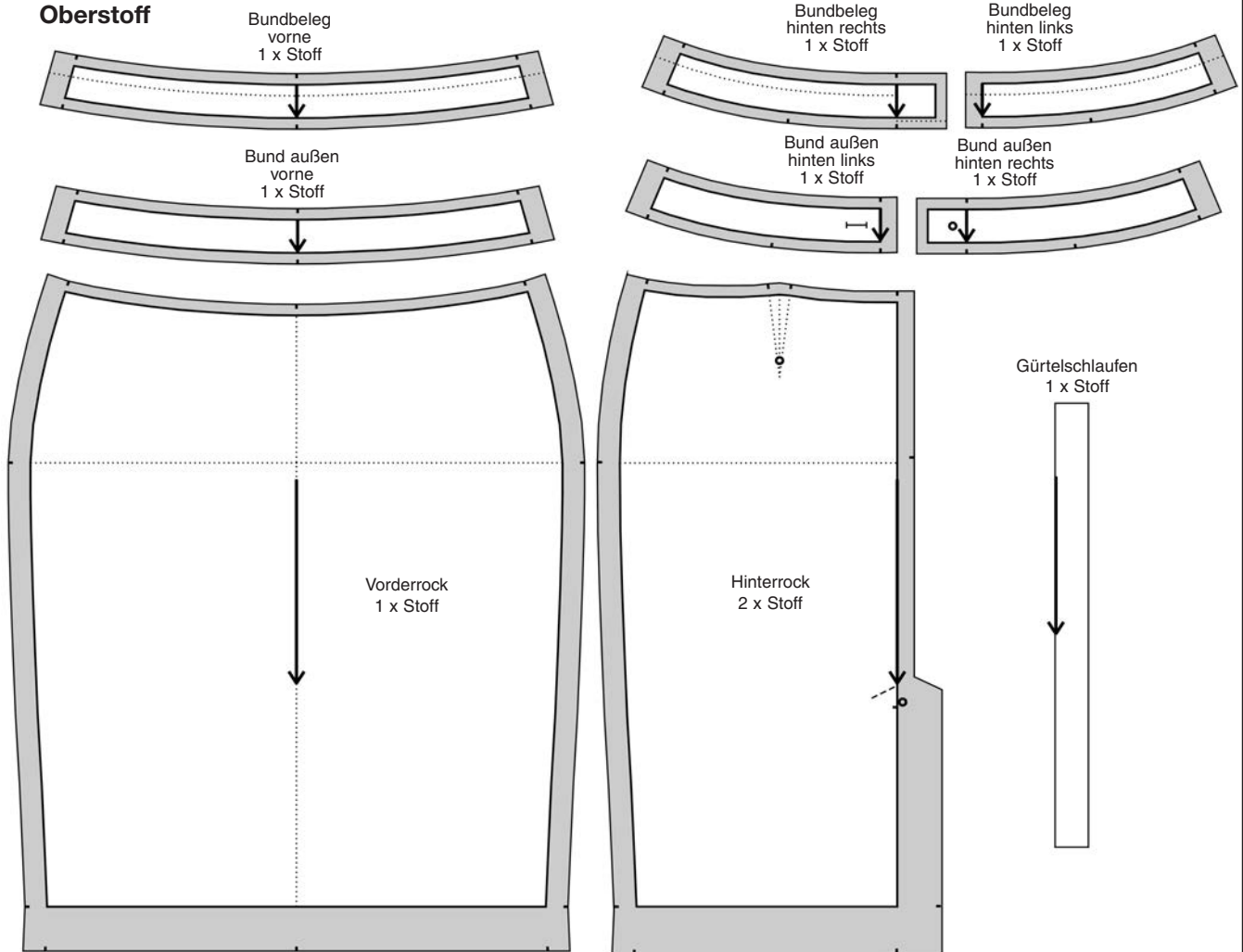


Einlageband

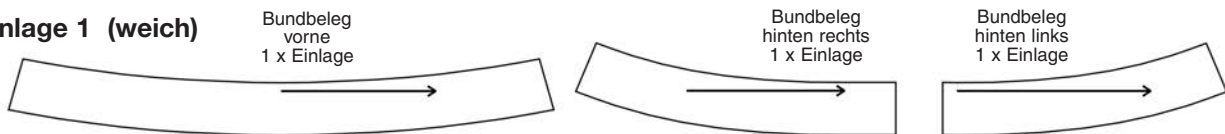
Rock mit Formbund – alle Schnittteile im Überblick

Die Schnittteile sind so abgebildet, dass sie auf die rechte Stoffseite aufgelegt werden

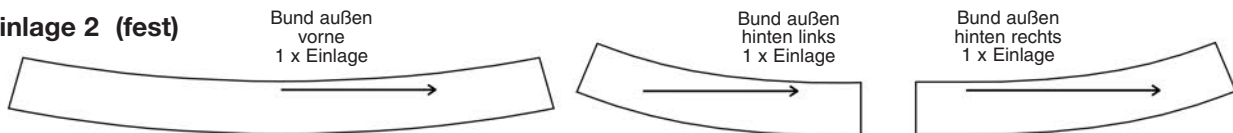
Oberstoff



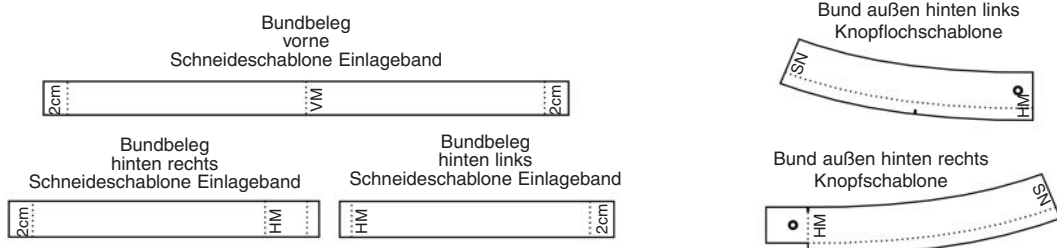
Einlage 1 (weich)



Einlage 2 (fest)



Schablonen



Vorderrock mit Knopfverschluss

So konstruieren Sie einen Knopfverschluss

Der Ausgangsschnitt für die Entwicklung ist der Modellschnitt ohne Nahtzugaben. Es wird ein Rock mit angeschnittenem Beleg konstruiert.

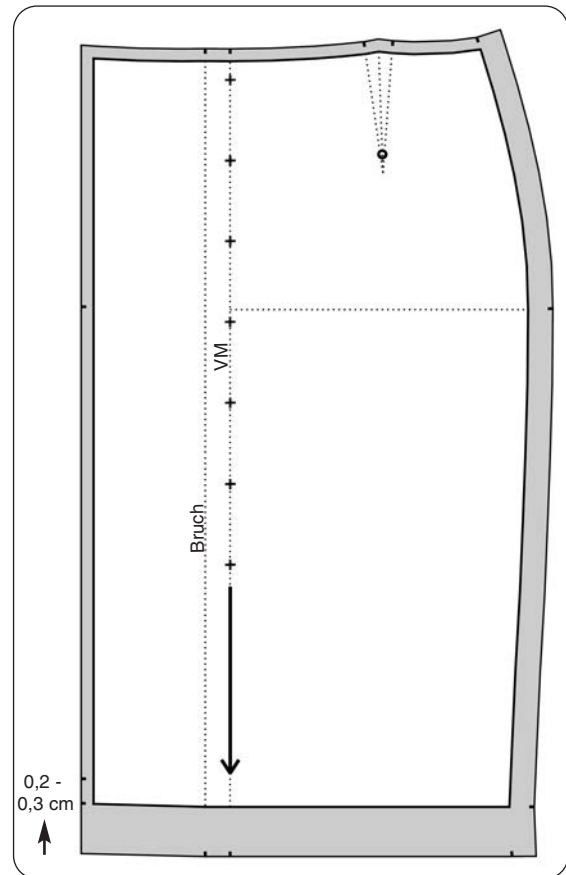
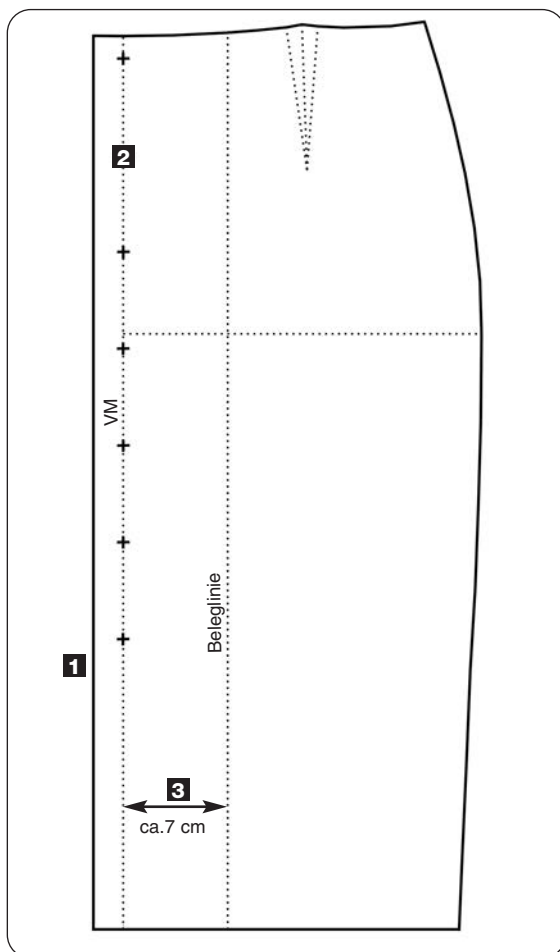
1 Übertritt anzeichnen. Die Breite des Übertritts ist von der Knopfgröße abhängig.

Am Beispielrock: Über- und Untertrittbreite = 2 cm.

2 Position der Knöpfe festlegen.

3 Beleglinie einzeichnen.

Die Belegbreite sollte ab der VM ca. 7 cm betragen.



- Beleg an der Bruchkante ansetzen. Dafür die eingezeichnete Beleglinie und den Tailleiring an der vorderen Kante/Bruchlinie spiegeln.
- Den Saum des Belegs ca. 0,2 – 0,3 cm zur Futteransatznaht hochstellen.
- Nahtzugaben anzeichnen.

Von 1 cm abweichende Nahtzugaben am Beispielrock:

2 cm SN

4 cm Saum

- FDL in der VM einzeichnen.
- Knipse setzen. Zum Annähen des Futters an die Belegkante einen Knips setzen. VM und Bruchkante an Saum und Taille knipsen.

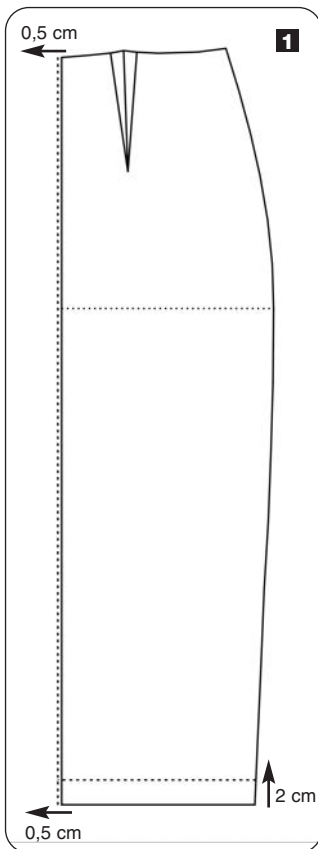
Tipps

- Der Abstand vom ersten Knopfloch des Rockteils zum Tailleiring sollte möglichst gering sein, ca. 1,5 cm. Dies verhindert ein Aufklaffen der vorderen Kante beim Sitzen.
- Querknopflöcher eignen sich besser für die Zugbelastung.
- Bei engen Röcken keine Druckknöpfe verwenden.
- Die Knopfposition bei Längsknopflöchern sollte am oberen Ende der Knopflöcher sein.
- Der Untertritt kann auch in anderer Breite als der

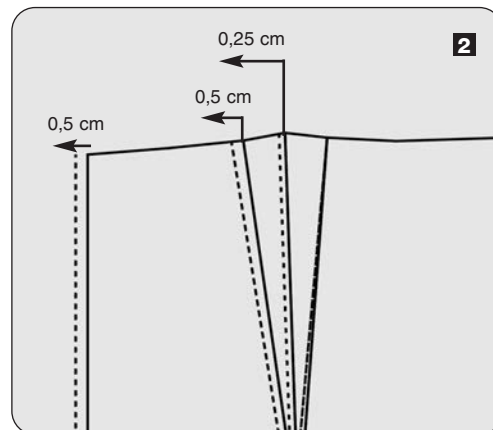
Übertritt angezeichnet werden, z.B. bei großen Knöpfen. Dann muss je 1 Schnittteil für das linke und rechte Rockteil erstellt werden.

- Der Untertritt muss in jedem Fall so breit sein, dass er die Knopflöcher des Übertritts abdeckt.
- Der Abstand vom untersten Knopfloch zum Saum sollte immer größer sein als der Abstand von Knopfloch zu Knopfloch, damit die Proportion der Knopfeinteilung erhalten bleibt und der Rock nicht wie gekürzt erscheint.

Vorderrock mit Knopfverschluss



1



2

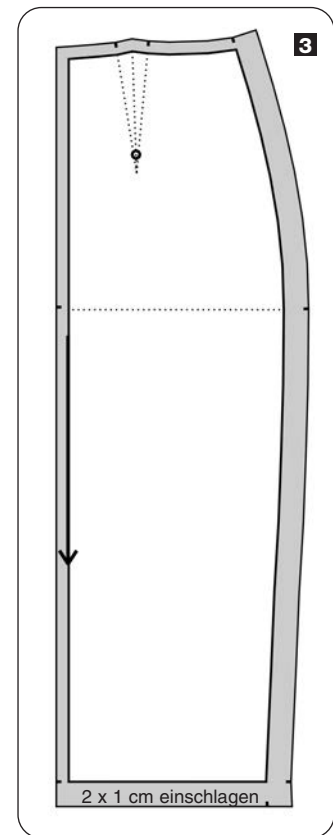
Futterentwicklung

1 Vorderes Rockfutter ohne Beleg aus Modellschnitt übernehmen. Futter entlang der vorderen Kante parallel um 0,5 cm erweitern. Futter-Saumlinie 2 cm oberhalb des fertigen Rocksbaus einzeichnen.

2 Inhalt des Taillenabnäher um 0,5 cm vergrößern und Abnähermitte 0,25 cm in Richtung VM verlegen.

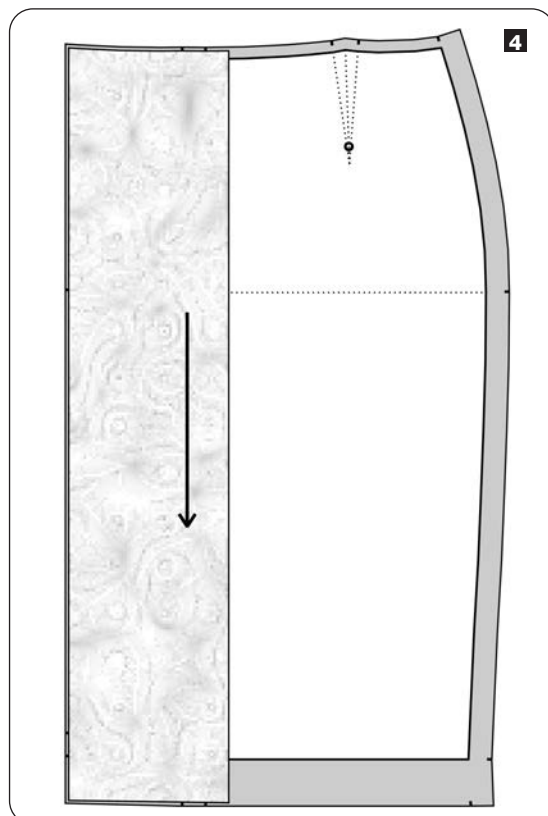
Futterausarbeitung

3 Futterrock mit Nahtzugaben, Knipsen, Bohrloch und FDL versehen. Am Saum wird das Futter 2 x 1 cm eingeschlagen und gesteppt.



3

2 x 1 cm einschlagen



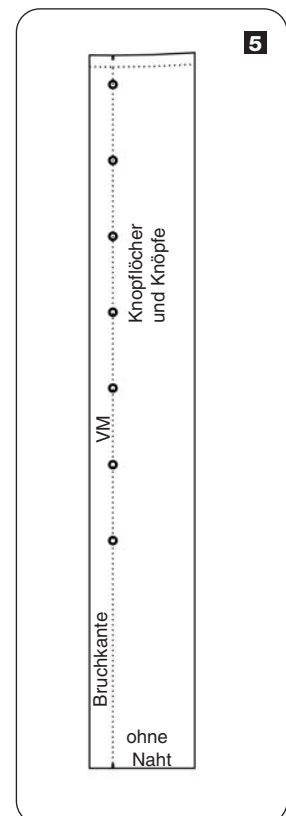
4

Einlage

4 Der Beleg wird komplett fixiert. Die Einlage ist so breit, dass Knöpfe und Knopflöcher mit Einlage unterlegt sind.

Schablone

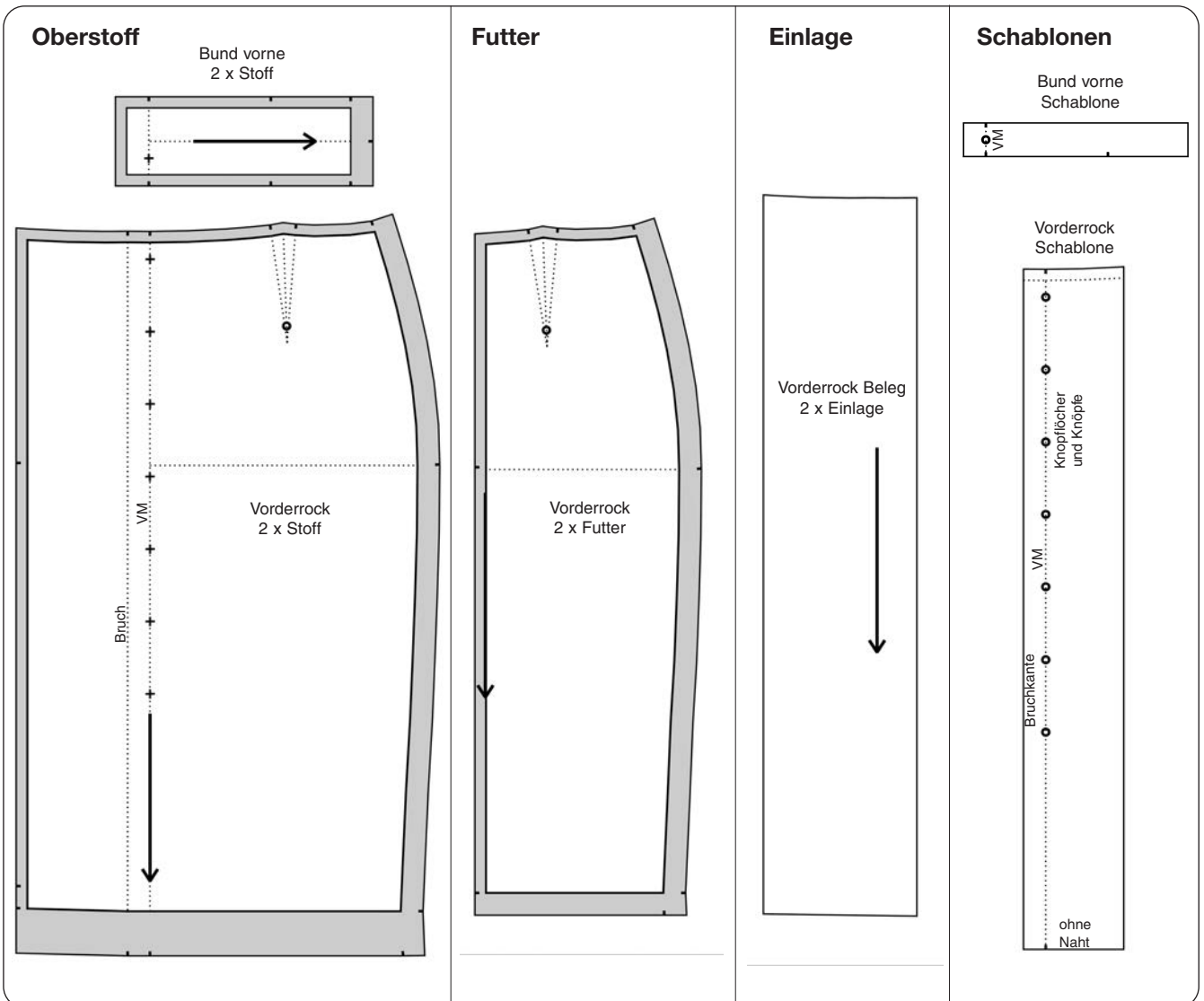
5 Zum Anzeichnen der Knöpfe und Knopflöcher muss eine Schablone erstellt werden. Bei gleicher Übertritt- und Untertrittbreite ist eine Schablone ausreichend.



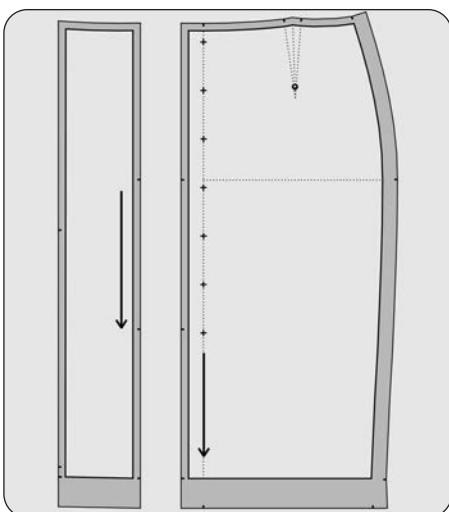
5

Alle Schnittteile Vorderrock mit Knopfverschluss im Überblick

Die Schnittteile sind so abgebildet, dass sie auf die rechte Stoffseite aufgelegt werden



Variante Vorderrock mit Knopfverschluss / Beleg abgetrennt



Der Vorderrock kann auch an der vorderen Kante verstärkt werden. Der Beleg wird dann abgetrennt und als separates Schnittteil ausgearbeitet. Dabei sind an der Ansatznaht beider Rockteile an der vorderen Kante Knipse zu setzen, so dass der Beleg nicht falsch angenäht werden kann.

In diesem Fall wird der Beleg komplett fixiert und am Rock werden Knöpfe und Knopflöcher mit einem Einlagestreifen unterklebt, der die Breite der Knopflöcher abdeckt und bis zur vorderen Kante reicht.