



Schlitzvarianten am Hinterrock

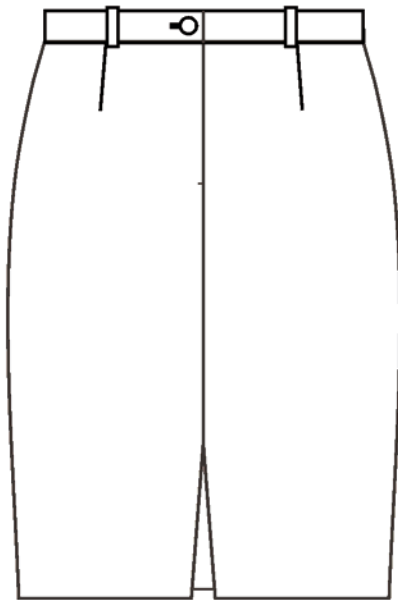
Idee und Konzept:

Brigitte Borgman

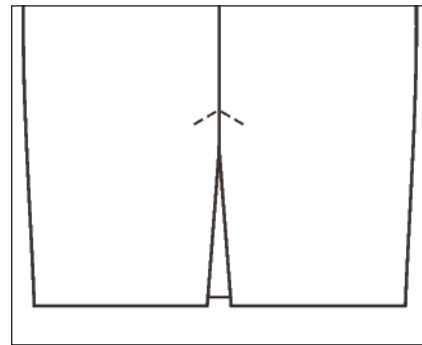
Text und Ausarbeitung:

Monika Häußler-Göschl

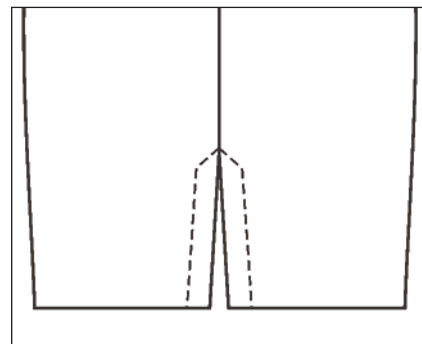
In Folge 5 zeigen wir Ihnen verschiedene Schlitzverarbeitungen am Saum des Hinterrocks und wie Sie bei der Ausarbeitung der Hinterrockteile und der dazu gehörigen Futterteile vorgehen. Dabei werden auch die verschiedenen Verarbeitungsmöglichkeiten erklärt.



Diorschlitz



Kellerfalte



Offener Schlitz

Auf den Folgeseiten zeigen wir Ihnen Schritt für Schritt, wie Sie die einzelnen Schlitzvarianten konstruieren.

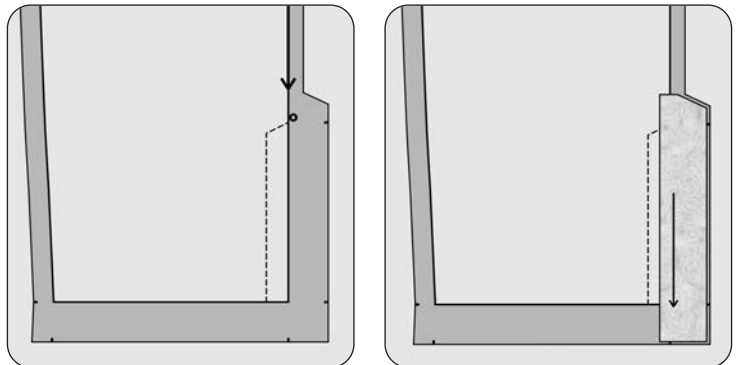
Symbole- und Zeichenerklärung

| | | | |
|---------------------------|-------|-----------------------|-----|
| Bohrloch | ○ | Ein- bzw. abschneiden | |
| Knopf | + | Rechter Winkel | |
| Knopfloch | ⊢ | Reißverschluß | RVS |
| Fadenlauf | → | Vordere Mitte | VM |
| Falte mit Richtungsangabe | ↖/↗ | Hintere Mitte | HM |
| Konstruktionslinie | | Seitennaht | SN |
| Stepp | ---- | Fadenlauf | FDL |

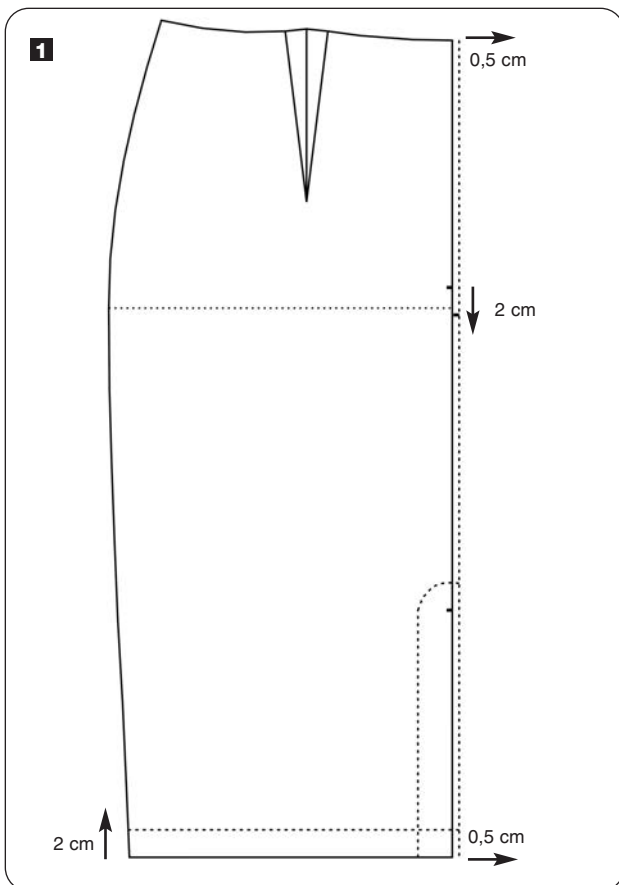
Hinterrock mit offenem Schlitz

Ausarbeitung des Stoff-Schnittteils

- Schlitzlänge festlegen und Stepplinie einzeichnen. Beim offenen Schlitz sind separate Schnittteile für den linken und rechten Hinterrock nicht erforderlich, da beide Schnittteile gleich sind.
- Knips und Bohrloch am Schlitzende einzeichnen.
- Nahtzugaben zugeben und FDL einzeichnen.
- Schlitzende evtl. zusätzlich sichern, damit es nicht so leicht ausreißen kann.
- Der offene Schlitz wird mit Einlage fixiert. Die Einlage reicht dabei bis über den Bruch.

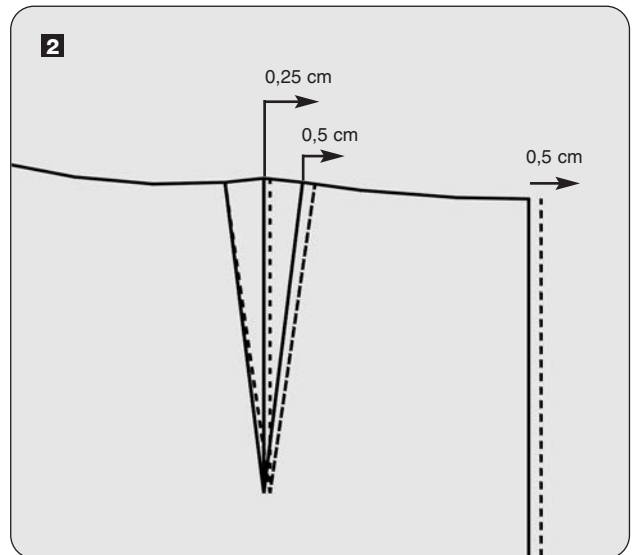


Variante1: Futter wird am Schlitz ausgespart und lose verarbeitet



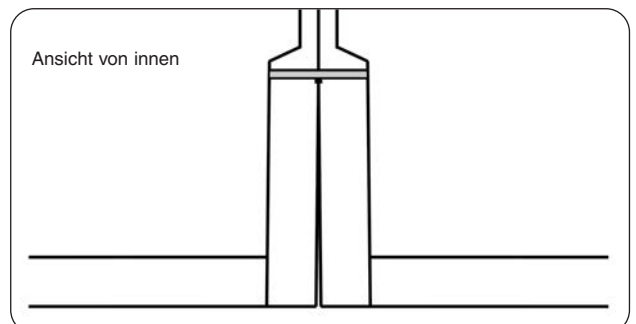
Futterentwicklung

- 1** Modellschnitt an der HM um 0,5 cm parallel erweitern. Futter-Saumlinie 2 cm oberhalb des fertigen Rocksauumes einzeichnen. Linie für die Aussparung des Futters am Schlitz einzeichnen. Knips für RVS-Ende 2 cm nach unten verlegen. Das Futter wird am RVS lose verarbeitet.
- 2** Inhalt des Taillenabnähers um 0,5 cm vergrößern und Abnähermitte 0,25 cm in Richtung HM verlegen.

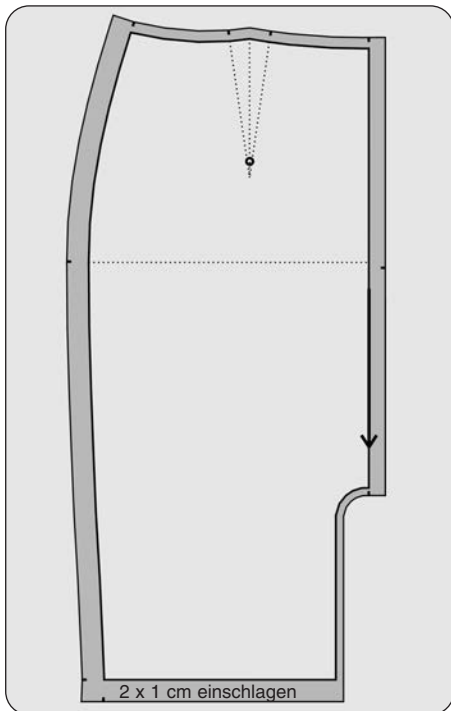


Sichern des Schlitz-Endes

Gegen das Ausreißen des Schlitzes kann das Schlitzende innen mit einem fertigen Band oder einem Futterstreifen gesichert werden. Dafür wird das Band oberhalb vom Schlitzende auf die Nahtzugabe des Schlitzes aufgenäht. Siehe Abb. rechts.



Hinterrock mit offenem Schlitz / lose Verarbeitung des Futters am Schlitz



Ausarbeitung des Futter-Schnittteils

- Schnitt mit Nahtzugaben versehen. Dabei die Nahtbreiten des Oberstoffteils berücksichtigen.

Von 1 cm abweichende Nahtzugaben am Beispielrock:

- 2 cm SN
Saum (2 x 1cm einschlagen und steppen).
- 1,5 cm HM
- 0,5 cm Schlitz (versäubern, umbügeln und steppen).

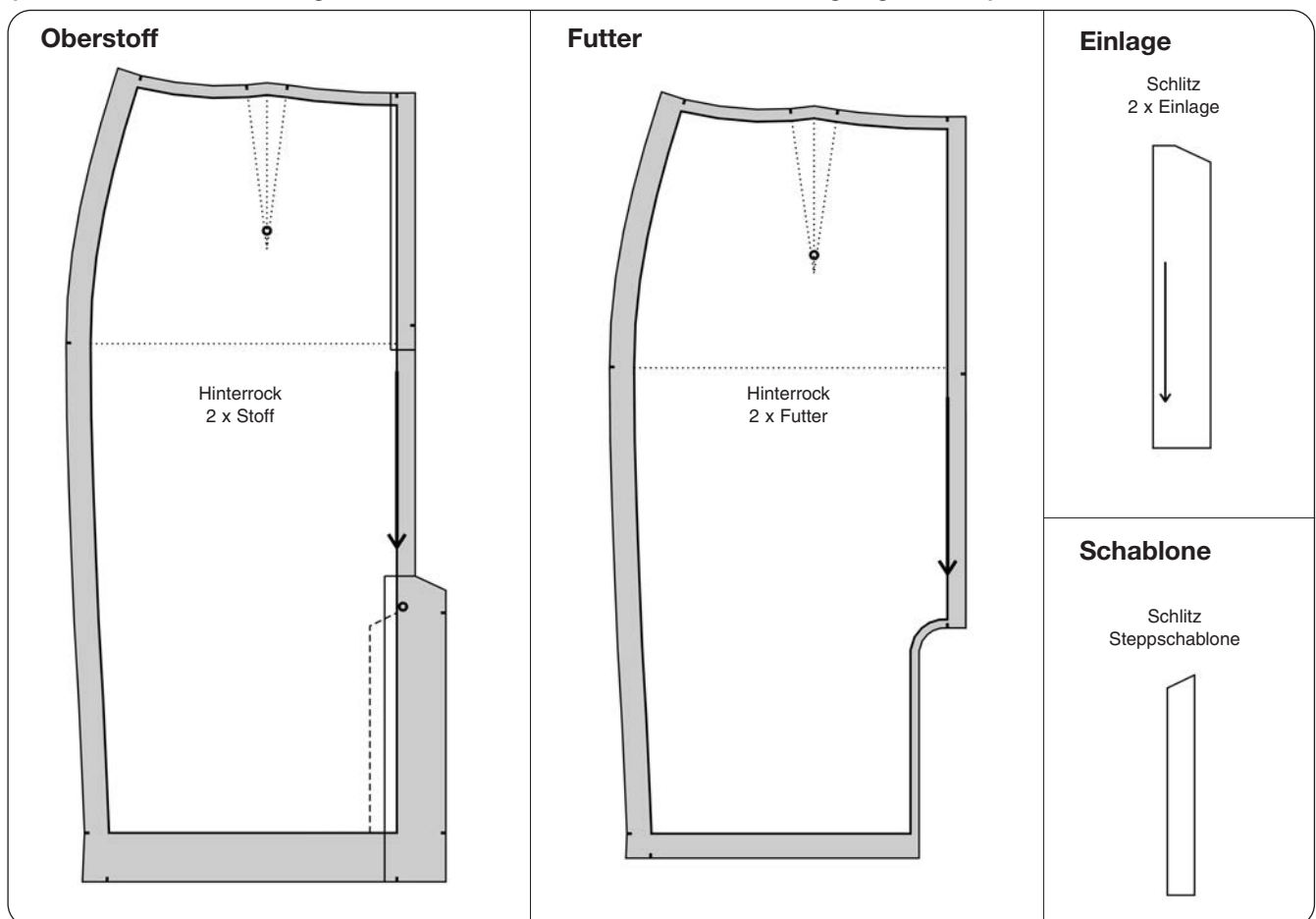
- Bohrlöcher und Knipse einzeichnen.
- Fadenlauf einzeichnen.

Tipps

- Bei offenen Schlitzten sollte der Schlitz möglichst abgesteppt werden, damit der Schlitzbeleg nicht hervorkommen kann.
- Offene Schlitzte gegen das Ausreißen des Schlitz-Endes innen auf der Nahtzugabe mit einem Futterstreifen oder fertigen Band sichern.

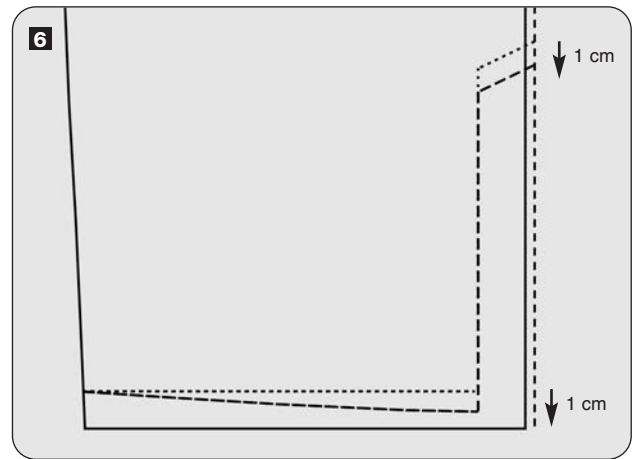
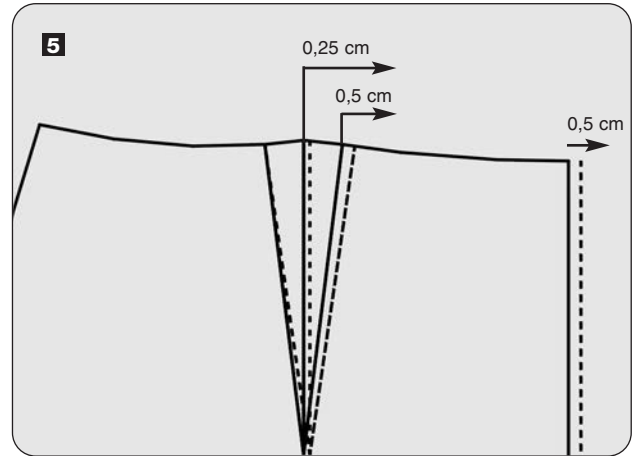
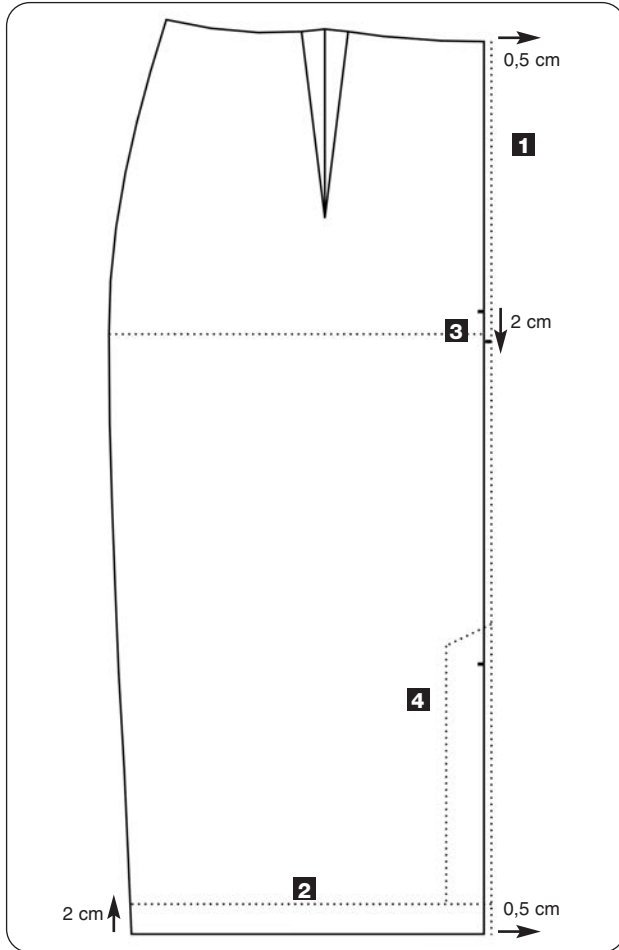
Alle Schnittteile offener Schlitz mit loser Futterverarbeitung im Überblick

(Die Schnittteile sind so abgebildet, dass sie auf die rechte Stoffseite aufgelegt werden)

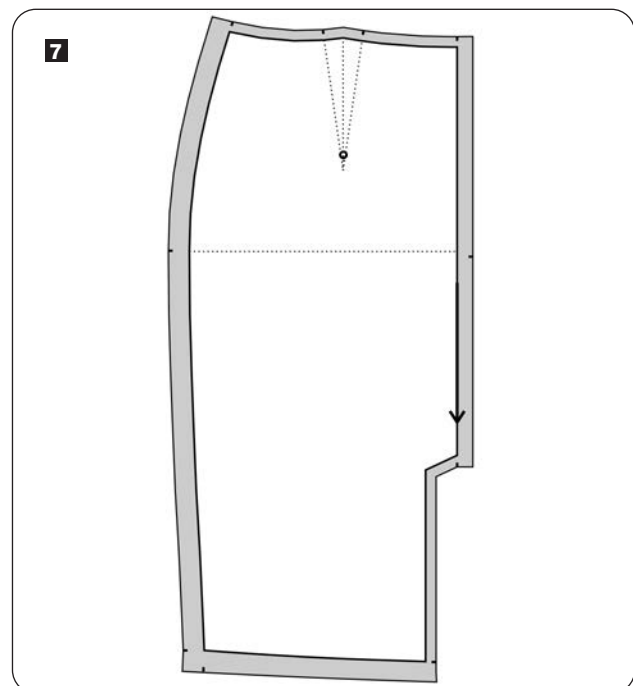


Hinterrock mit offenem Schlitz / Futter an Schlitz angestürzt

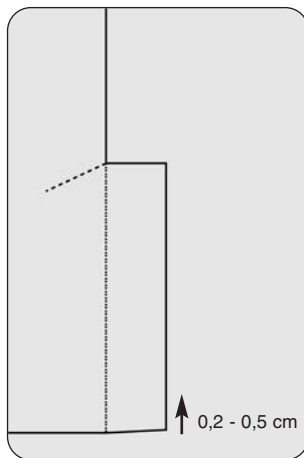
Variante 2: Das Futter wird an den Schlitzbeleg angestürzt



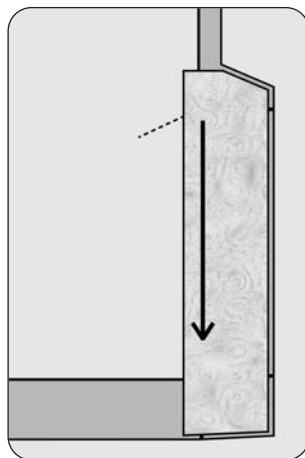
- 1** Hinterrock entlang der HM parallel um 0,5 cm erweitern.
- 2** Futtersaumkante 2 cm oberhalb der Rock-Saumkante einzeichnen.
- 3** Knips für RVS 2 cm nach unten verlegen. Das Futter wird am RVS lose verarbeitet.
- 4** Futter-Aussparung am Schlitz in Breite des Schlitzbelegs (ohne Nahtzugaben) einzeichnen.
- 5** Inhalt des Taillenabnehmers um 0,5 cm vergrößern und Abnähermitte 0,25 cm in Richtung HM verlegen.
- 6** In der HM von Taille bis Schlitz 1 cm Mehrlänge zugeben. Das heißt, die Schlitzhöhe wird insgesamt 1 cm nach unten geschoben. Das Futter wird an den Schlitzbeleg angestürzt. Die Mehrlänge verhindert, dass die Strecke in der HM zu kurz wird und zieht. Durch die Verlängerung in der HM muss der Futtersaumverlauf neu ausgezeichnet werden. Dafür von der Seitennaht zum neuen Punkt der HM einen leichten Bogen zeichnen. Saumverlauf des Futters von Hinterrock zum Vorderrock überprüfen.
- 7** Futterrock ausarbeiten.



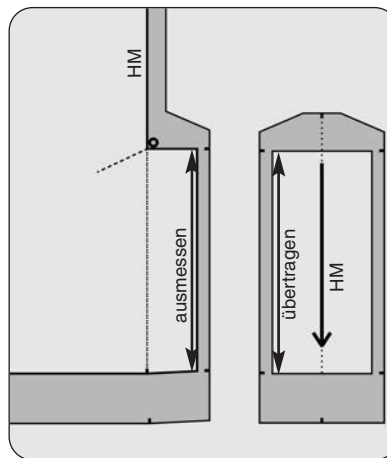
Hinterrock mit Kellerfalte



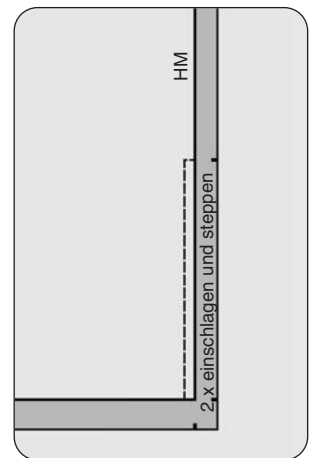
1 Schlitzlänge und Falttiefe festlegen. Beleg anzeichnen und am Saum 0,2 – 0,5 cm hochstellen. Dies verhindert, dass Beleg und Faltenboden zu lang sind und hervorschauen.



2 Nahtzugaben, Knipse und Bohrlöcher anzeichnen. Das obere Ende des Schlitzes wird mit einem Knips gekennzeichnet. Der Schlitz wird mit Einlage fixiert, dabei reicht die Einlage bis über den Bruch des Schlitzes.



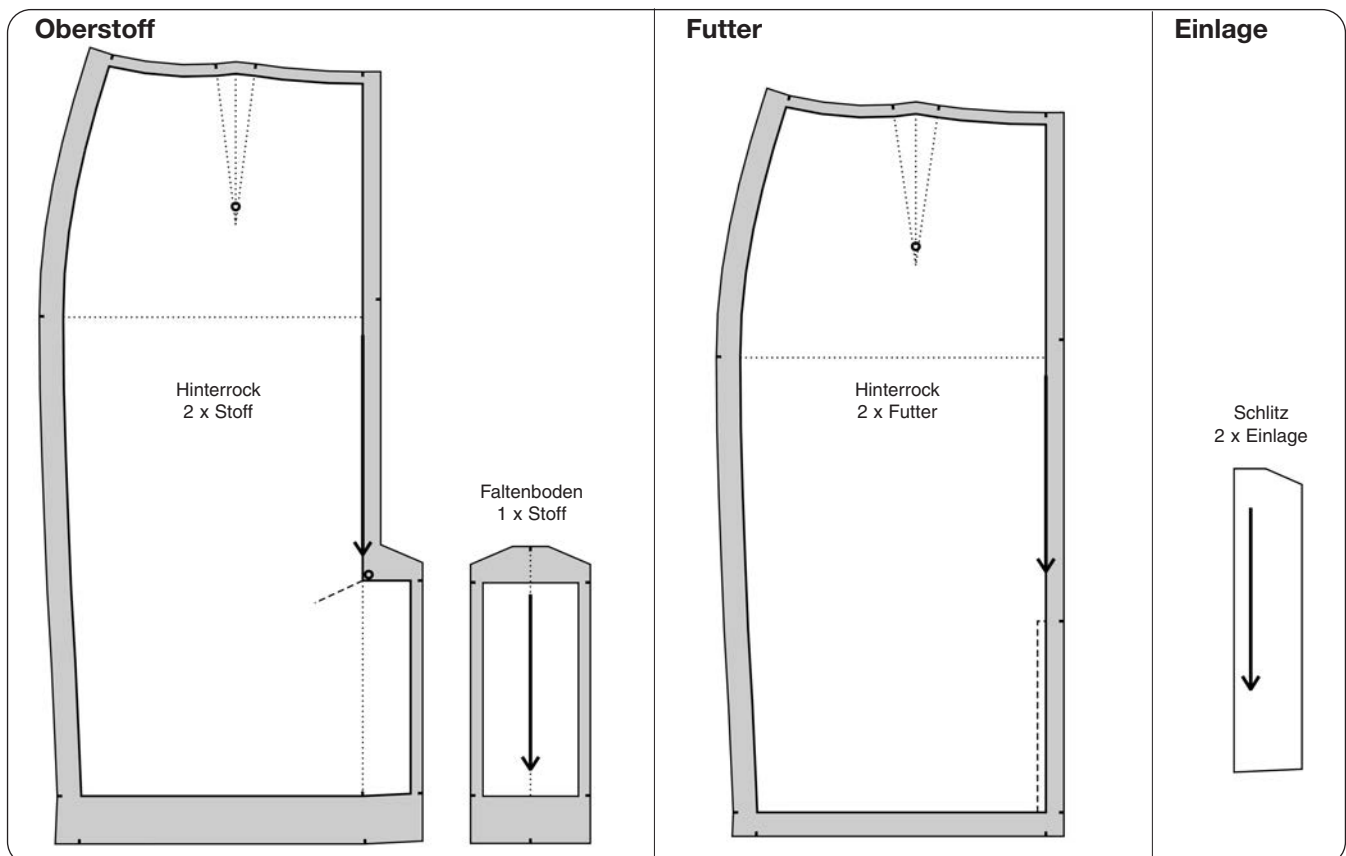
3 Faltenboden in Größe des Belegs übernehmen. Dabei die verkürzte Strecke des Schlitzbelegs berücksichtigen. Die abgeschrägte Nahtzugabe am oberen Schlitzende wird übernommen, so dass die Nahtzugaben bündig abschließen. Faltenbeleg doppelt auszeichnen und mit Nahtzugaben, Knipsen und FDL versehen.



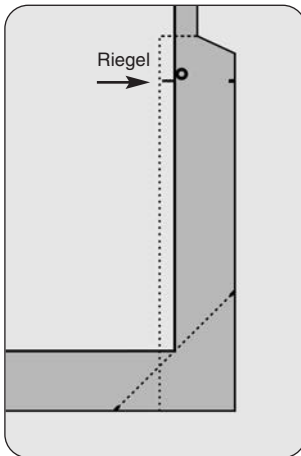
4 Am Futter wird in der HM ein offener Schlitz gearbeitet. Die Nahtzugabe wird 2 x eingeschlagen und gesteppt. Evtl. das Schlitzende mit einem Futter-Rechteck sichern; siehe Beschreibung in Teil 2.

Alle Schnittteile Hinterrock mit Kellerfalte im Überblick

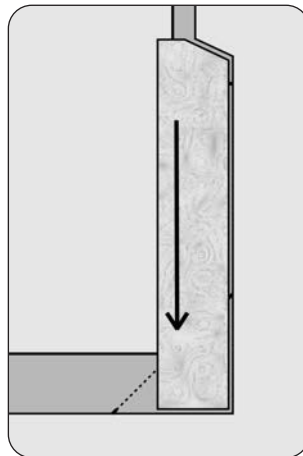
(Die Schnittteile sind so abgebildet, dass sie auf die rechte Stoffseite aufgelegt werden)



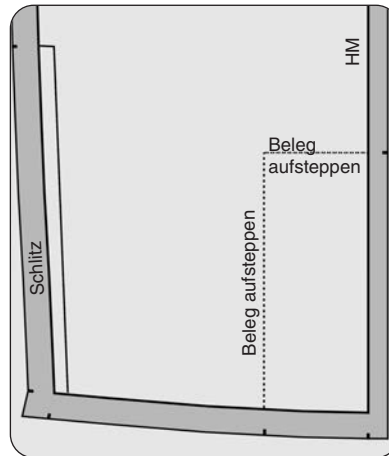
Hinterrock mit Dior-Schlitz



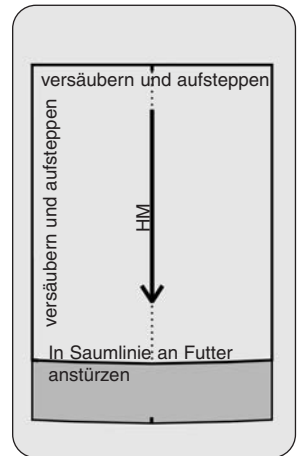
1 Schlitzlänge festlegen. Schlitzende riegeeln. Nahtzugaben anzeichnen. Briefecke konstruieren (siehe Beschreibung in Teil 1). Bohrlöcher und Knipse setzen.



2 Der Schlitz wird mit Einlage fixiert. Dabei reicht die Einlage bis über den Bruch des Schlitzes.



3 Am Futterrock Beleg-Anstoßlinien einzeichnen. Dabei seitlich und am oberen Schlitzende großzügige Zugaben geben, damit das Futter am fertigen Teil nicht sichtbar ist. An den Beleg-Anstoßlinien Knipse setzen. An der Seitennaht Futterschlitz einzeichnen. Das Futter am SN-Schlitz und am Saum 2 x einschlagen und steppen.



4 Schlitzbeleg aus Futter-Schnittteil kopieren. Am Saum 4 cm Nahtzugabe zugeben wie beim Oberstoff, damit der Rock in der Länge geändert werden kann. An den restlichen Kanten den Beleg versäubern und auf das Futter aufnähen.

Alle Schnittteile für Dior-Schlitz im Überblick

(Die Schnittteile sind so abgebildet, dass sie auf die rechte Stoffseite aufgelegt werden)

